

AUBERT&DUVAL



Facilitez-vous la vie grâce aux outils à votre disposition

YATOU

EscalADe

ADonix

I-Catcher

TATOU

Brochures

Competition Database

www.aubertduval.com



[... télécharger ADonix ?](#)

[... accéder à la Competition Database ?](#)

[... rechercher une nuance sur le site AD ?](#)

[... trouver un EscalADe \(brochures etc...\) sur TATOU ?](#)

[... accéder à YATOU ?](#)

[... accéder connecter à I-Catcher ?](#)

BONUS : [Comment vous simplifier la vie en utilisant les raccourcis dans Lotus Notes ?](#)



*cliquez sur le lien pour vous rendre à la diapositive concernée



Comment télécharger ADonix?

1. Cliquez sur le lien ci-dessous :

<http://91.121.209.143/index.php>

2. Entrez vos identifiants (à demander à *Pierre Beulaguet*)

3. Cliquez sur « Download the latest version of ADonix »



Extranet ADonis

Menu principal

[Download last package of ADonis : v 1.0](#)

[Disconnect](#)

AUBERT&DUVAL



Un guide d'utilisateur (version anglaise) vous sera fourni avec vos identifiants





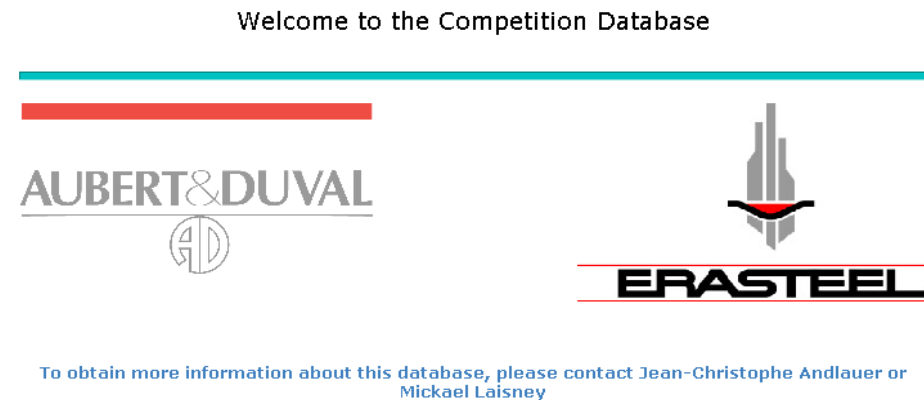
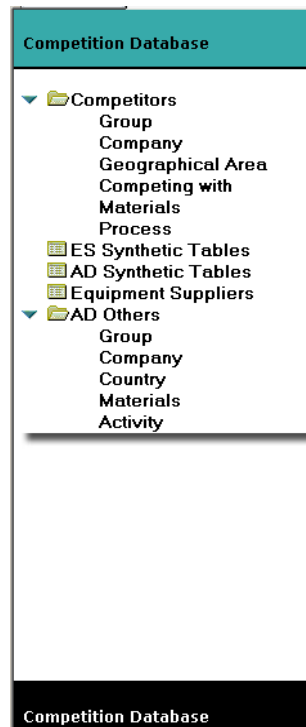
Comment accéder à la Competition Database ?

1. Ouvrez Lotus Notes

2. Cliquez sur l'icône suivant :  Competition Database

Si l'accès est refusé,
merci de contacter
*Mickaël Laisney ou
Jean-Christophe
Andlauer*

Référez-vous au
BONUS afin
d'apprendre à faire
des raccourcis sur
Lotus Notes



[Cliquez ici pour
télécharger le guide
d'utilisateur](#)
(version anglaise)





Comment rechercher une équivalence de nuance sur le site AD ?

Le site Aubert & Duval vous permet de trouver les équivalences entre les normes standards (AISI, AMS, WL standard, etc...) et les désignations Aubert et Duval. Pour accéder au moteur de recherche, cliquer sur le lien suivant :

http://www.aubertduval.com/index.php?id=65*

*Accessible depuis le menu de haut de page en cliquant sur **Produits** puis **Nuances** sur le site AD

1. La recherche intuitive vous permet de rechercher une nuance – les résultats de votre recherche apparaîtront au fur et à mesure que vous tapez

Nuances

RECHERCHE INTUITIVE

XD| ?
XD15NW
XD16N
XDBD




Nuances

RECHERCHE INTUITIVE

- » Recherche avancée
- » Accéder à nos nuances

2. Il est également possible de rechercher par norme grâce à la **Recherche avancée**

RECHERCHE AVANCÉE PAR NORME

A chaque champ, utilisez les menus déroulants pour parcourir les références et faire votre sélection. 

European standard	<input type="text"/>	NF-EN / NF-EN-ISO / NF-A-Symbol	<input type="text"/>
UNS	<input type="text"/>	NF-EN / NF-EN-ISO / NF-A-Numerical	<input type="text"/>
AISI	<input type="text"/>	WL	<input type="text"/>
Common designation	<input type="text"/>	BS	<input type="text"/>
AIR	<input type="text"/>	AMS	<input type="text"/>
AECMA	<input type="text"/>	ASTM	<input type="text"/>
		JIS	<input type="text"/>

Aciers de construction

- Aciers pour cémentation
- Aciers pour traitement thermique
- Aciers maraging
- Aciers pour nitruration
- Aciers pour usages particuliers

Aciers inoxydables

- Aciers inoxydables martensitiques
- Aciers inoxydables austénitiques
- Aciers inoxydables austeno-ferritiques
- Aciers inoxydables à durcissement structural
- Aciers inoxydables pour hautes températures

3. Vous pouvez également rechercher par **type de nuance** grâce au menu en bas de page

ACIERS INOXYDABLES

∨ Aciers inoxydables martensitiques

COMPARER

Marque A&D	Désignations			Composition chimique			
	Désignation type européenne	USA	Usuelle	C	Ni	Cr	Mo
<input type="checkbox"/> APX	X17CrNi16-2	UNS: S43100 AISI: 431	431	0.16	2.00	17.00	
<input type="checkbox"/> APX4	X4CrNiMo16-5-1			0.06	4.00	16.00	1.00
<input type="checkbox"/> X12NBW	X14CrNi12	UNS: S41041	403CB	0.14		12.00	
<input type="checkbox"/> X13	X30Cr13	UNS: S42000		0.30		13.00	
<input type="checkbox"/> X13D	X20Cr13	UNS: S42000 AISI: 420	420	0.20		13.00	

Comment trouver un EscalADe (brochures, etc...) sur TATOU?

Lien vers TATOU : <http://tatou/bases/tatouv3.nsf/index1024?OpenPage>

1

Cliquez sur « **Tout sur AD** »

2

Cliquez sur « **Référentiel entreprise** »

3

Cliquez sur « **Commerciale** »
Vous trouverez dans cette section l'ensemble des **EscalADe** dont les brochures et autres documents en pièces jointes.

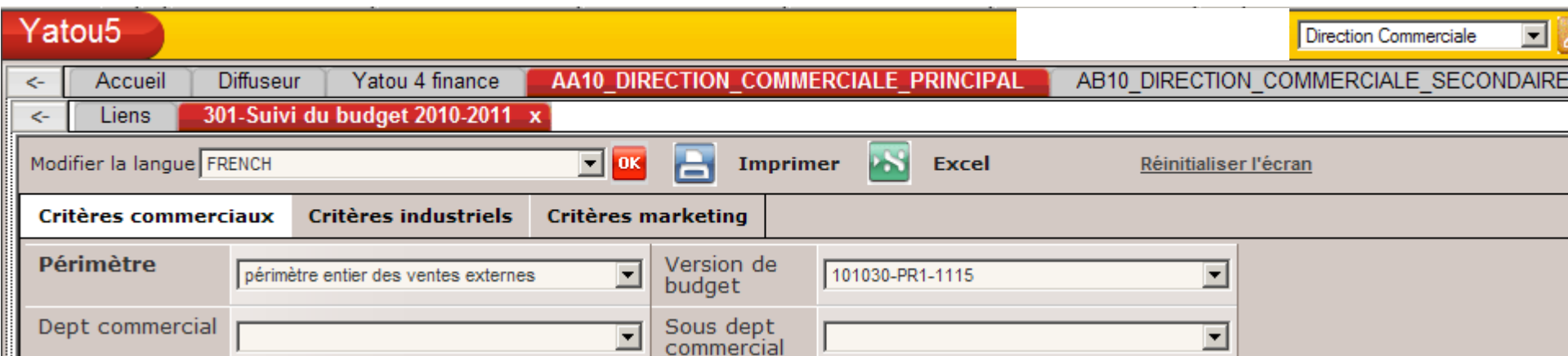
The screenshot shows the TATOU website interface. On the left, there is a vertical navigation menu with yellow buttons: 'Tout sur AD', 'Présentation', 'Films et documentation', 'LeaderS', 'Référentiel Entreprise', 'Publications', 'Outils & Services', '100 ans', 'Directions Transverses', 'Directions Sites', 'Les Liens', and 'Erajob'. Below the menu is a gear icon labeled 'Outils et Services' and a list of links: 'Plan du site', 'Recherche avancée', 'Contacter le webmaster', 'Mentions légales', and 'Eranet'. The main content area displays a list of categories under the heading 'Référentiel Entreprise'. The categories listed are: '---Imphy', '---La Pardieu/TMM', '---Les Ancizes', 'Achats---', 'Achats/Pamiers', 'Aciers outillage---', and 'Commerciale---'. The 'Commerciale---' category is highlighted with a blue arrow pointing to it from the instruction box. Below the categories, there is a list of documents, including 'Brochures et plaquettes NEWSLETTER ESCALADE N°37 : The new AD TECHNICAL BOOKLETS are now available!', 'Brochures et plaquettes NEWSLETTER ESCALADE N°36 : With Optimand TM 13 Aubert&Duval se', 'Brochures et plaquettes NEWSLETTER ESCALADE N°35 : The "Land&Sea Transportation" market', 'Brochures et plaquettes NEWSLETTER ESCALADE N°34 : X15TN', 'Brochures et plaquettes NEWSLETTER ESCALADE N°33 : The Nuclear Market : an important sec', 'Brochures et plaquettes NEWSLETTER ESCALADE N°32: TAF', 'Brochures et plaquettes NEWSLETTER ESCALADE N°30 : A&D announces a new Superalloy', 'Brochures et plaquettes NEWSLETTER ESCALADE N°31 : New! Brochure dedicated to the Space', 'Brochures et plaquettes NEWSLETTER ESCALADE N°29: Bearings and Ball-screws Markets : new', and 'Brochures et plaquettes NEWSLETTER ESCALADE N°28 : Powder Metallurgy pinned parts now a'. The top right of the page features a search bar with the text 'Rechercher' and a search icon.

Pour accéder à YATOU, cliquez sur le lien suivant :

<http://ahp8:8081/Yatou/Consultation.html>

Puis, entrez vos identifiants

➔ Dans le cas où vous n'avez pas d'identifiants, contactez **Catherine Couvrat**



The screenshot shows the YATOU web application interface. At the top left, there is a yellow header with the text "Yatou5". To the right of this header is a dropdown menu currently set to "Direction Commerciale". Below the header is a navigation bar with several tabs: "Accueil", "Diffuseur", "Yatou 4 finance", "AA10_DIRECTION_COMMERCIALE_PRINCIPAL" (which is highlighted in red), and "AB10_DIRECTION_COMMERCIALE_SECONDAIRE". Below the navigation bar is another row of tabs: "Liens" and "301-Suivi du budget 2010-2011 x" (highlighted in red). Below the tabs is a section for user preferences and actions, including a language dropdown set to "FRENCH", an "OK" button, a printer icon, the text "Imprimer", an Excel icon, the text "Excel", and a link "Réinitialiser l'écran". Below this is a section for search criteria with three tabs: "Critères commerciaux", "Critères industriels", and "Critères marketing". The "Critères commerciaux" tab is active. Below the tabs are several input fields: "Périmètre" with a dropdown menu set to "périmètre entier des ventes externes", "Version de budget" with a dropdown menu set to "101030-PR1-1115", "Dept commercial" with an empty dropdown menu, and "Sous dept commercial" with an empty dropdown menu.

[Cliquez ici pour télécharger le guide d'utilisateur](#)

(version anglaise)

Pour obtenir de l'aide,
contactez **Patrick de Vernon**





Cliquez sur le lien suivant:

<http://era-w3k-spsw.emea.ecm.era/sites/Alliages/visitreports/default.aspx>

Il vous sera demandé d'entrer vos identifiants*. Ce sont ceux que vous utilisez lors du démarrage de votre ordinateur (compte Windows). Vous pouvez obtenir votre nom d'utilisateur en tapant ctrl + alt + sup



Votre nom d'utilisateur

[Cliquez ici pour télécharger le guide d'utilisateur](#) (en anglais)

Pour obtenir de l'aide contactez
Thibault de Saint-Vaulry



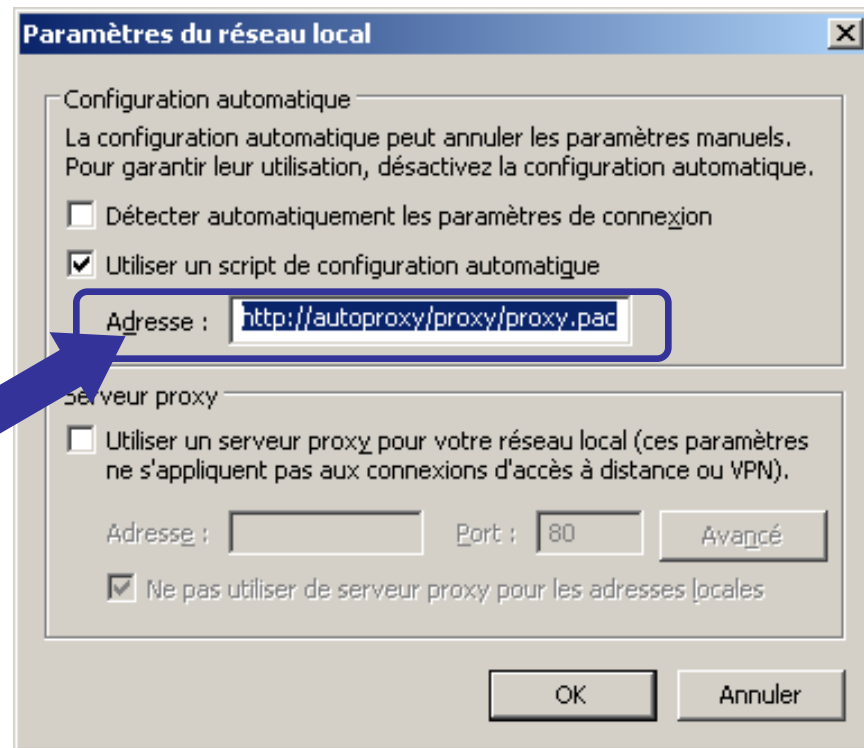
*Si vous ne parvenez pas à la page d'identification, référez-vous à la diapositive suivante



Dans le cas où vous ne parvenez pas à atteindre la page d'identification, cela signifie que votre proxy est mal configuré :

- Dans Internet Explorer, cliquez sur *Outils* puis sur *Options internet*
- Cliquez sur *Connexions* puis sur *Paramètres réseaux*
- Assurez vous que l'adresse présente dans la case *Adresse* est la suivante : <http://autoproxy/proxy/proxy.pac>

**Si cela ne résout pas le problème,
merci de vous adresser directement
à votre hotline**



Facilitez-vous la vie grâce aux raccourcis dans Lotus Notes

Exemples avec
Customer Database et *I-Catcher*

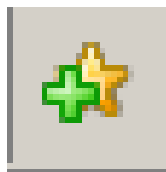


Drag and drop

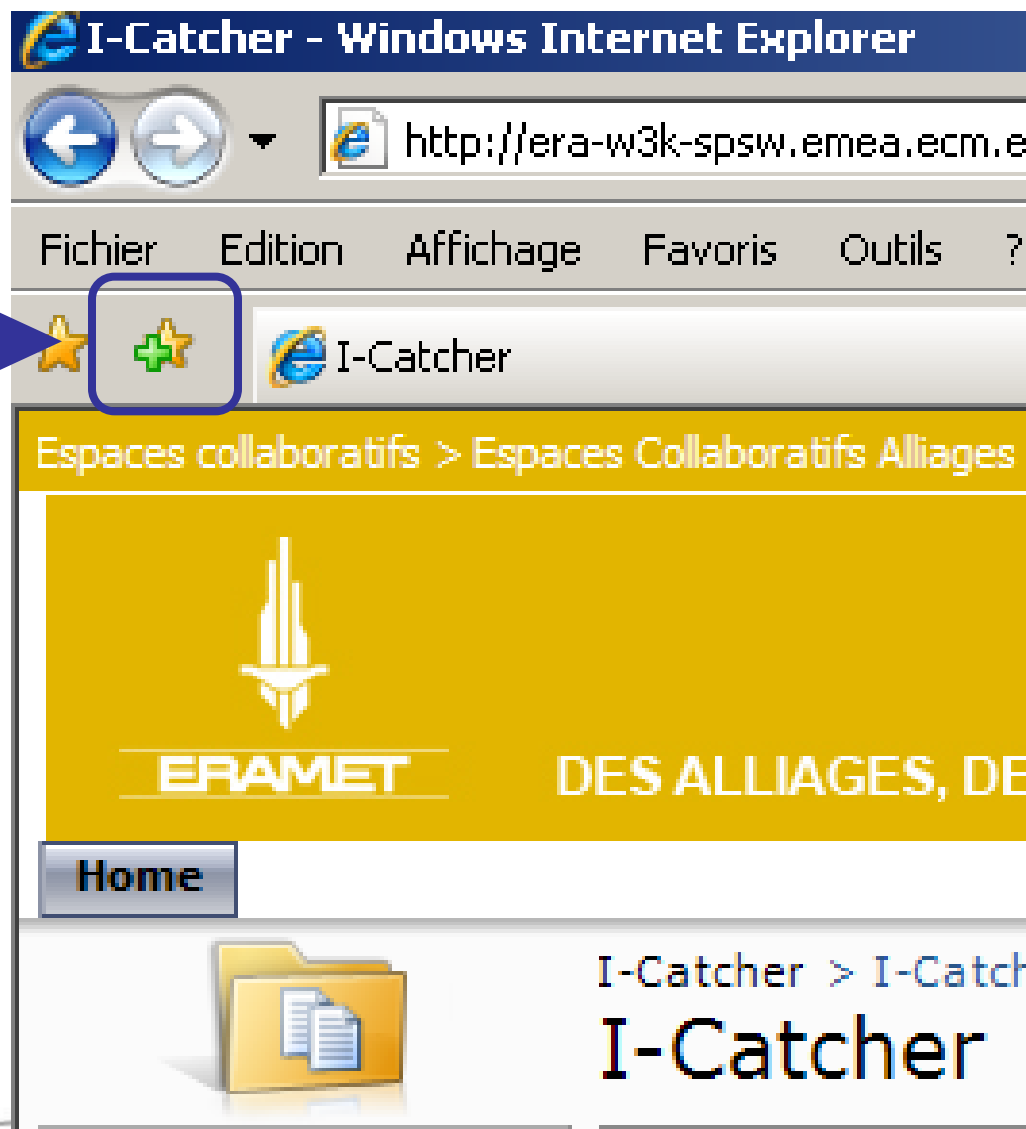
*Vous perdez trop de temps à rechercher vos liens ?
Voici une courte présentation qui vous apprendra à créer les raccourcis dans la barre de signets
Lotus Notes*

Exemple 1. I-Catcher (ou autre favori IE)

1. Ajoutez la page Web désirée à vos favoris Internet Explorer en cliquant sur l'icône suivant:



2. Cliquez sur « Ajouter aux Favoris » puis sur « OK »

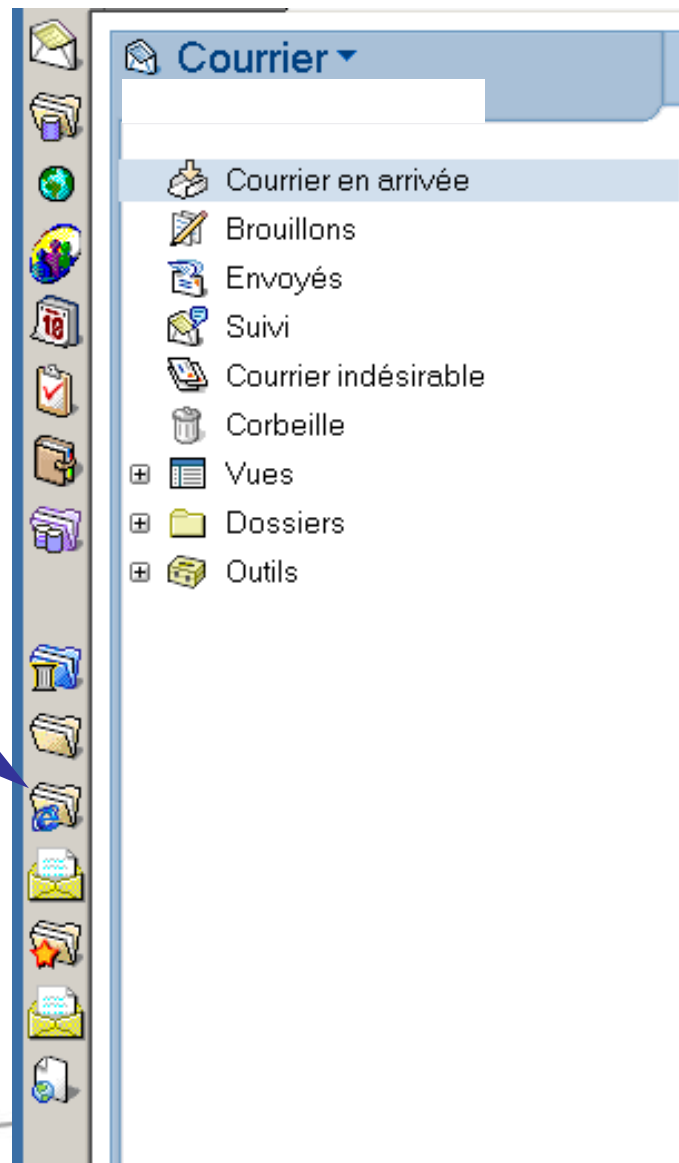


3. Ouvrez Lotus Notes puis cliquez sur l'icône suivant :



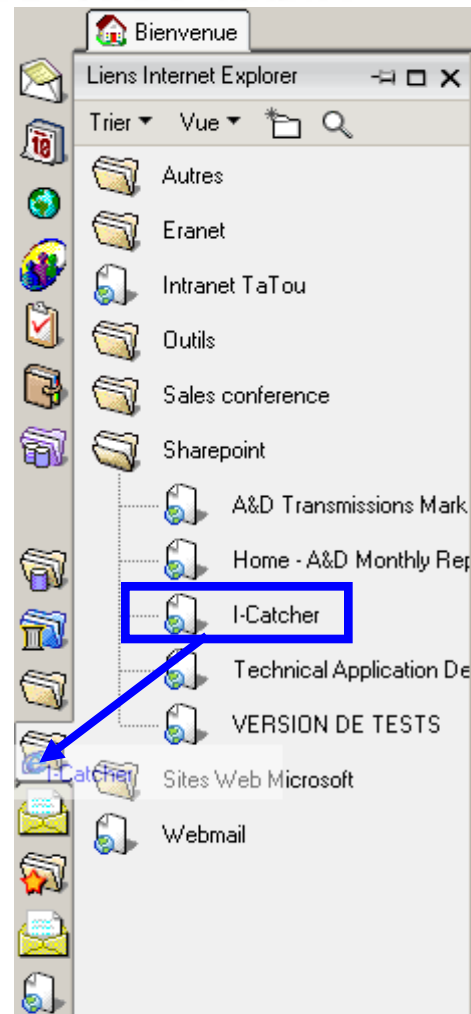
La liste de vos favoris Internet Explorer s'affichera

NOTE : si vous venez d'ajouter une page à vos favoris Internet Explorer, vous devrez peut-être redémarrer Lotus Notes



4. Glissez et déposez (en maintenant le bouton de la souris enfoncé) dans la barre de signets

**Vous pouvez désormais
ouvrir I-Catcher
directement depuis Lotus
Notes**





1. Ouvrez Lotus Notes (Mail)
2. Ouvrez Competition Database en cliquant sur l'icône suivant :
3. Glissez et déposez l'onglet dans la barre de signets



Competition Database

